

# Bourdons

## Pollinisation



## Bourdons pour la pollinisation en serre



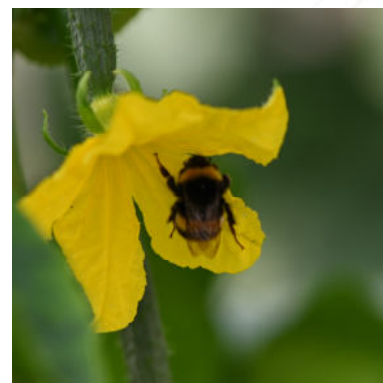
# Mode d'emploi Bourdons

## Mode d'action

Pollinisation vibratile («buzz pollination»). Ce type de pollinisation ne peut être effectué que par les bourdons, qui font vibrer les anthères. Le pollen ainsi libéré adhère au corps des bourdons. Les bourdons sont actifs à partir de 5 °C jusqu'à 30 °C.

## Convient pour les cultures suivantes:

Tomates, aubergines, poivrons, melons, courgettes, baies et fruits sous serre et sous tunnel.



## Unités

Toutes les unités se composent d'une reine, du couvain, des ouvrières, ainsi que d'une solution nutritive.

### Bourdons 80 Standard:

Colonie de 80 bourdons.

Activité pendant 6 à 8 semaines.

Pour une surface allant jusqu'à 1000 m<sup>2</sup>.

### Bourdons 30:

Colonie de 30 bourdons.

Activité pendant 6 à 8 semaines.

Pour les petites surfaces jusqu'à 500 m<sup>2</sup>, pour la pollinisation de fleurs précoces, ou encore en tant qu'unité complémentaire agissant comme booster pour augmenter le rendement.

### Bourdons 110:

Colonie de 110 bourdons.

Activité pendant 6 à 8 semaines.

Pour une surface de 1000 m<sup>2</sup> avec un grand nombre de fleurs.



## Dose d'application

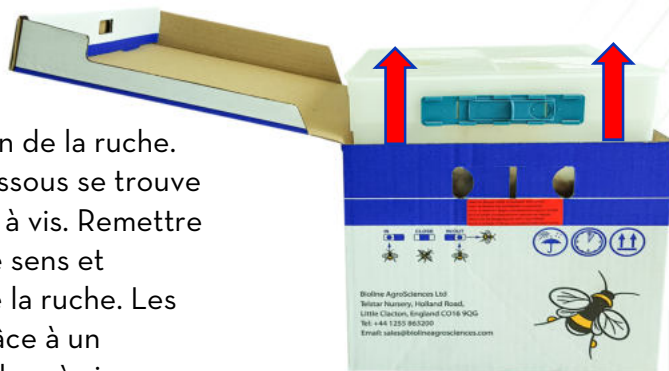
Une colonie de bourdons est pleinement active pendant 6 à 8 semaines et doit être renouvelée au plus tard après cette période. En raison de la multitude des facteurs et influences possibles, il est recommandé d'adapter l'utilisation des bourdons de manière individuelle aux cultures, en collaboration avec nos conseillers AGROLINE en production végétale.

## Période d'utilisation:

Dès l'apparition des premières fleurs.

## Utilisation:

- Lors de la réception:** Ouvrir le couvercle en carton de la ruche. Sortir le compartiment à couvain de la boîte. En dessous se trouve le récipient de solution sucrée. Enlever le bouchon à vis. Remettre le compartiment à couvain à sa place dans le même sens et appuyer très doucement. Refermer le couvercle de la ruche. Les bourdons peuvent se nourrir de solution sucrée grâce à un abreuvoir à remontée capillaire. Conserver le bouchon à vis.
- Préparation du site:** Installer la ruche à bourdons tôt le matin ou le soir. Assurer une protection contre l'eau et les courants d'air. Ne pas disposer la ruche à proximité des tubes d'un système d'enrichissement au CO<sub>2</sub>. Placer la ruche sur un support stable et horizontal à une hauteur minimale de 80 cm, mais pas au-dessus de la culture. La ruche doit être protégée des rayons directs du soleil, si nécessaire au moyen d'un toit supplémentaire en carton ou en sagex (polystyrène). Empêcher les fourmis d'accéder à la ruche, au moyen d'une barrière anti-fourmis à base de graisse ou de glu. Après avoir préparé l'emplacement, ne plus déplacer la ruche et laisser les bourdons au calme pendant 1 à 2 heures.
- Ouvrir le trou d'envol:** De préférence le matin. Le soir, veiller à ce qu'il fasse jour pendant encore au moins deux heures. S'assurer que le trou d'envol n'est pas bloqué et que les bourdons disposent de suffisamment d'espace pour l'envol et le retour à la ruche.
- Contrôle d'efficacité de la pollinisation:** Surveiller l'activité de vol et le niveau sonore de la ruche à bourdons. Inspecter quotidiennement les fleurs de tomates pour voir si elles présentent des marques brunes. Celles-ci sont causées par les bourdons et sont l'indicateur d'une pollinisation réussie lorsqu'elles sont présentes de manière uniforme sur toute la culture. Si l'activité de vol et la pollinisation semblent insuffisantes, l'accès au réservoir de solution sucrée peut être fermé pendant deux jours. Signalez immédiatement une pollinisation insuffisante à votre conseiller AGROLINE en production végétale.
- Remplacement d'une ruche à bourdons:** Placer, si possible, la nouvelle ruche sur la précédente. Laisser la précédente en place.



## Utilisation de produits phytosanitaires

Avant de faire un traitement avec des produits phytosanitaires, régler le système d'ouverture de manière à ce que les bourdons puissent uniquement entrer dans la ruche sans pouvoir en sortir. Laisser suffisamment de temps aux bourdons pour rentrer à la ruche. Ne rouvrir le trou d'envol que lorsque tout danger pour les bourdons est écarté. Si, en raison d'une intervention avec des produits phytosanitaires, la ruche a dû être déplacée, remettez-la ensuite exactement au même endroit et dans la même position. Laisser ensuite les bourdons au calme pendant 1 à 2 heures.

## Réglage du système d'ouverture en détail

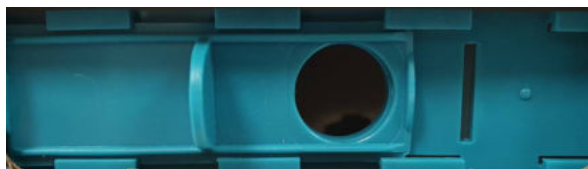
Des instructions illustrées sont imprimées à cet effet sur la ruche. Le système d'ouverture peut être réglé de trois manières différentes.

1.



Exemple d'illustration pour le modèle Bourdons 80 – clapet au centre: Trou d'envol fermé. Les bourdons ne peuvent ni entrer ni sortir.

2.



Exemple d'illustration pour le modèle Bourdons 80 – clapet glissé vers la gauche: Trou d'envol ouvert. Les bourdons peuvent entrer et sortir.

3.



Exemple d'illustration pour le modèle Bourdons 80 – clapet glissé vers la droite: Entrée uniquement. Les bourdons peuvent entrer, mais pas sortir.

## Transport et stockage

Respecter une température minimale de 15°C et protéger de l'ensoleillement direct. Veiller à fermer le réservoir contenant la solution sucrée avec le bouchon à vis pendant le transport.

## Élimination

En fin de saison. Éliminer les composants en plastique, en carton et les matières organiques conformément à la réglementation locale en matière d'élimination des déchets.

## Informations sur les piqûres de bourdons

Malgré une manipulation avec toutes les précautions d'usage, il peut arriver que les bourdons piquent. Bien que cela soit rare, une réaction allergique est possible. Appelez immédiatement les urgences si la piqûre de bourdon provoque des vertiges, un gonflement du visage et de la bouche, une éruption cutanée sur tout le corps, des difficultés respiratoires, des convulsions ou de la fièvre.

Vous trouverez des informations exhaustives sur les piqûres de bourdons et leur prévention sur le site d'AGROLINE Bioprotect.